

首都高速道路株式会社  
第5期(平成22年3月期)  
決算説明会

2010年6月10日

## 平成21年度の事業概況

### ➤ 中央環状線山手トンネル（**③**渋谷線～**④**新宿線4.3km）

が平成22年3月28日開通（結果、営業路線延長299.3kmとなりました。）

...東京線における朝ピーク（11時台）の渋滞長が約2割減少しました。

...用賀から川口の所要時間が約16分短縮しました。

### ➤ 新交通管制システム“AISS '09”の運用開始

...AISSとはAdvanced & Integrated Smartway Systemの略称

...お客様に対して、より正確で詳細な道路交通状況のご案内が可能になりました。

### ➤ PA施設のリニューアル実施

...お客様が気軽に立ち寄れる都市型パーキングエリアの実現を目指し、芝浦PAや南池袋PAにおいて、コンビニエンスストアを導入するなど、リニューアル施策に取り組みました。

## 連結經營成績

(單位：億圓)

	21年3月期	22年3月期	增 減
營業收益	3,069	4,991	+ 1,921
料金收入等	2,469	2,417	52
道路資産完成高	435	2,500	+ 2,064
関連事業	167	77	89
營業費用	3,029	4,941	+ 1,912
内：道路資産賃借料	1,834	1,791	42
營業利益	40	50	+ 9
經常利益	46	49	+ 3
当期純利益	32	18	13

# 高速道路事業の損益状況

(単位：億円)

	21年3月期	22年3月期	増減
営業収益	2,904	4,917	+ 2,012
料金収入等	2,469	2,417	52
道路資産完成高	435	2,500	+ 2,064
営業費用	2,874	4,876	+ 2,002
内：道路資産賃借料	1,834	1,791	42
営業利益	30	41	+ 10

➤ 料金収入等は2,417億円（対前期比52億円の減収）

...利用交通量は408.7百万台（112万台/日）（対前期比0.4%増）

➤ 当期に完成した道路資産の機構への引渡し2,500億円

...中央環状線山手トンネル（③渋谷線～④新宿線）が平成22年3月28日開通

➤ 協定に基づく機構への賃借料1,791億円の支払い

## 関連事業の損益状況

(単位：億円)

	21年3月期	22年3月期	増減
営業収益	167	77	89
駐車場事業	28	27	0
受託事業	128	35	92
その他の事業	10	14	+ 3
営業利益	9	9	0

➤ 駐車場事業 : 利用しやすい料金施策の実施

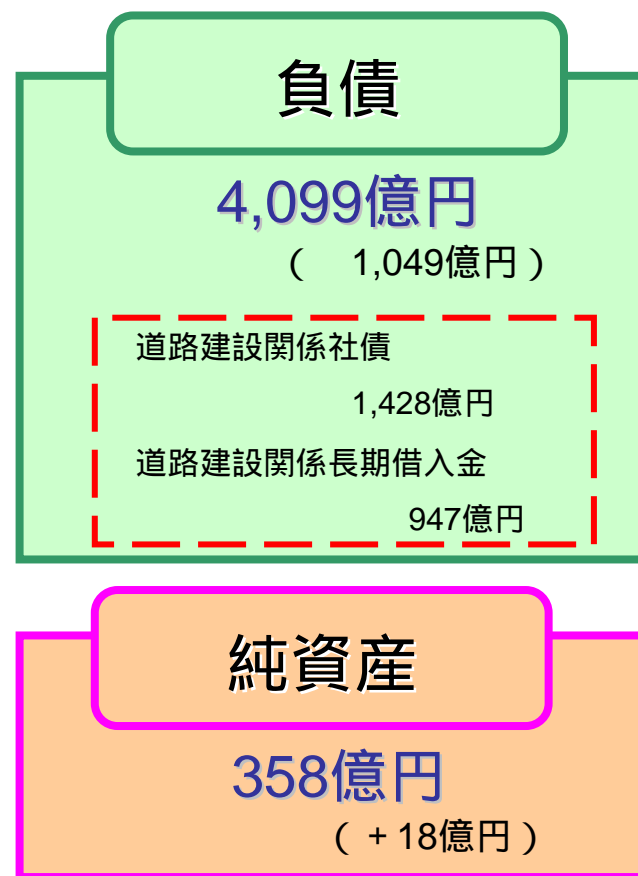
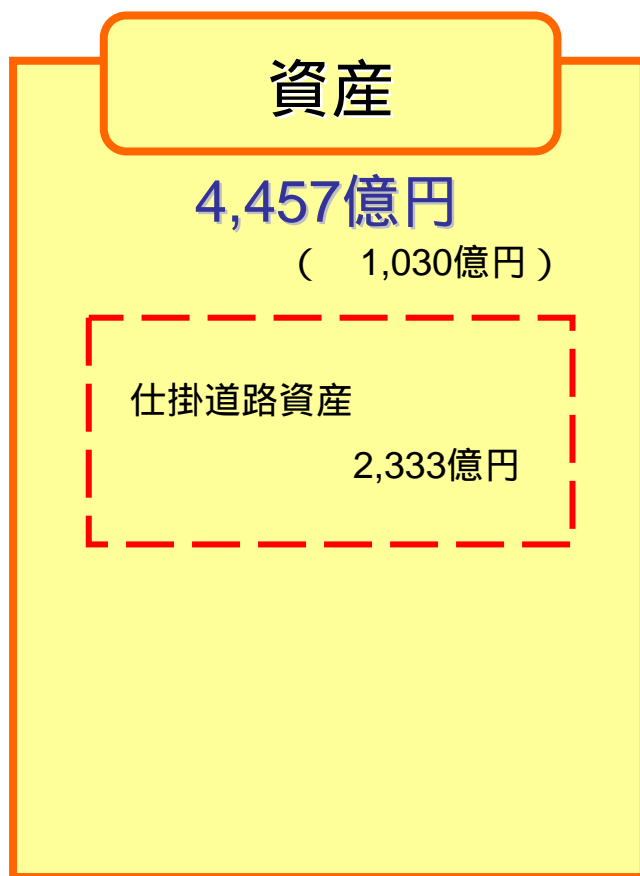
高架下駐車場の新規開設 (臨海町駐車場他7箇所)

➤ その他の事業 : PA施設のリニューアル (芝浦PA、南池袋PA等)

上記以外にも国、地方公共団体等の委託に基づく受託業務等を行っています。

# 連結財政状態

- 総資産残高は、前期に比べて1,030億円減少の4,457億円となりました。
- 主な増減は、仕掛道路資産1,194億円の減少になります。
- 新宿線等の供用により、道路資産2,500億円を高速道路機構へ引き渡しました。



# 単体決算の概要

(単位：億円)

## 経営成績

区 分	21年3月期	22年3月期	増減
営 業 収 益	3,052	4,970	+ 1,917
営 業 費 用	3,026	4,944	+ 1,917
内：道路資産賃借料	1,834	1,791	42
営 業 利 益	25	25	0
経 常 利 益	24	23	1
当 期 純 利 益	19	4	15

## 財政状態

区 分	21年3月期	22年3月期	増減
総 資 産	5,408	4,373	1,035
負 債	5,099	4,059	1,039
株 主 資 本	309	314	+ 4
資 本 金	135	135	-
資 本 剰 余 金	135	135	-
利 益 剰 余 金	39	44	+ 4
負 債 ・ 純 資 産 合 計	5,408	4,373	1,035

# 首都高グループの概要

2010.3.31時点 連結子会社15社

## 高速道路事業

～ 道路事業子会社 ～

【料金収受】3社

首都高トールサービス西東京(株)

首都高トールサービス東東京(株)

首都高トールサービス神奈川(株)

【交通管理】2社

首都高パトロール(株)、首都高カー・サポート(株) (首都高パトロール(株)の100%出資会社)

【維持修繕】7社

首都高技術(株)、首都高メンテナンス西東京(株)、

首都高メンテナンス東東京(株)、首都高メンテナンス神奈川(株)、

首都高電気メンテナンス(株)、首都高ETCメンテナンス(株)、

首都高機械メンテナンス(株)

～ 関連事業子会社 ～

【PA事業、駐車場事業等】1社

首都高速道路サービス(株)

【保険代理店事業等】1社

首都高保険サポート(株) (首都高速道路サービス(株)の100%出資会社)

【労働者派遣事業等】1社

首都高パートナーズ(株) (首都高速道路サービス(株)の100%出資会社)

## 駐車場事業

## その他の事業

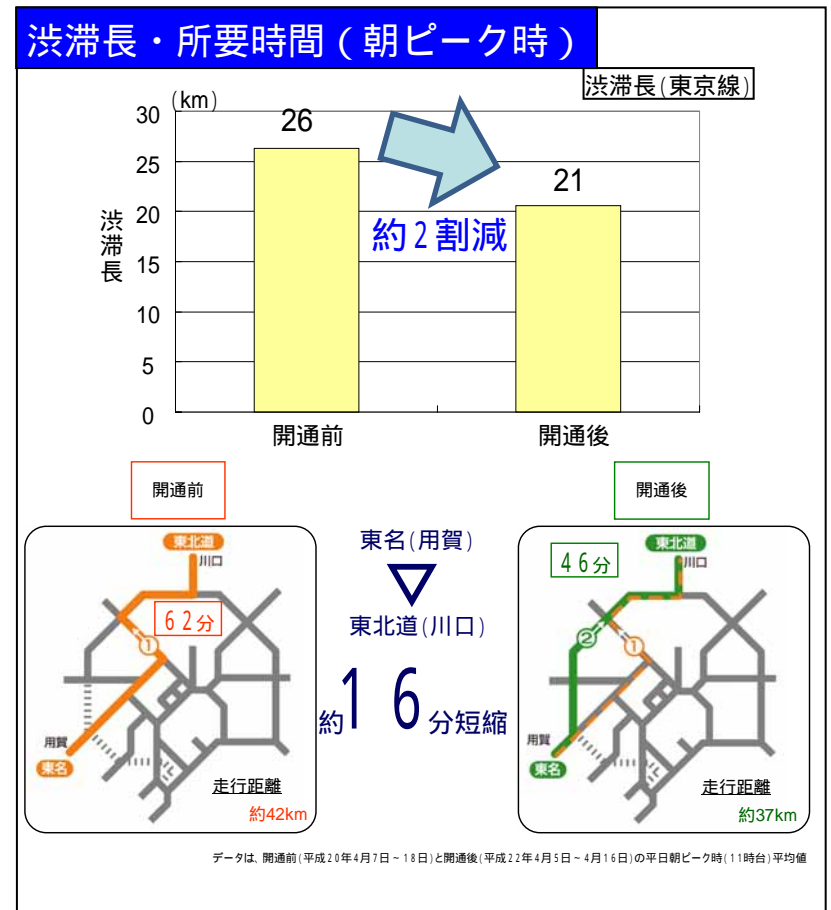
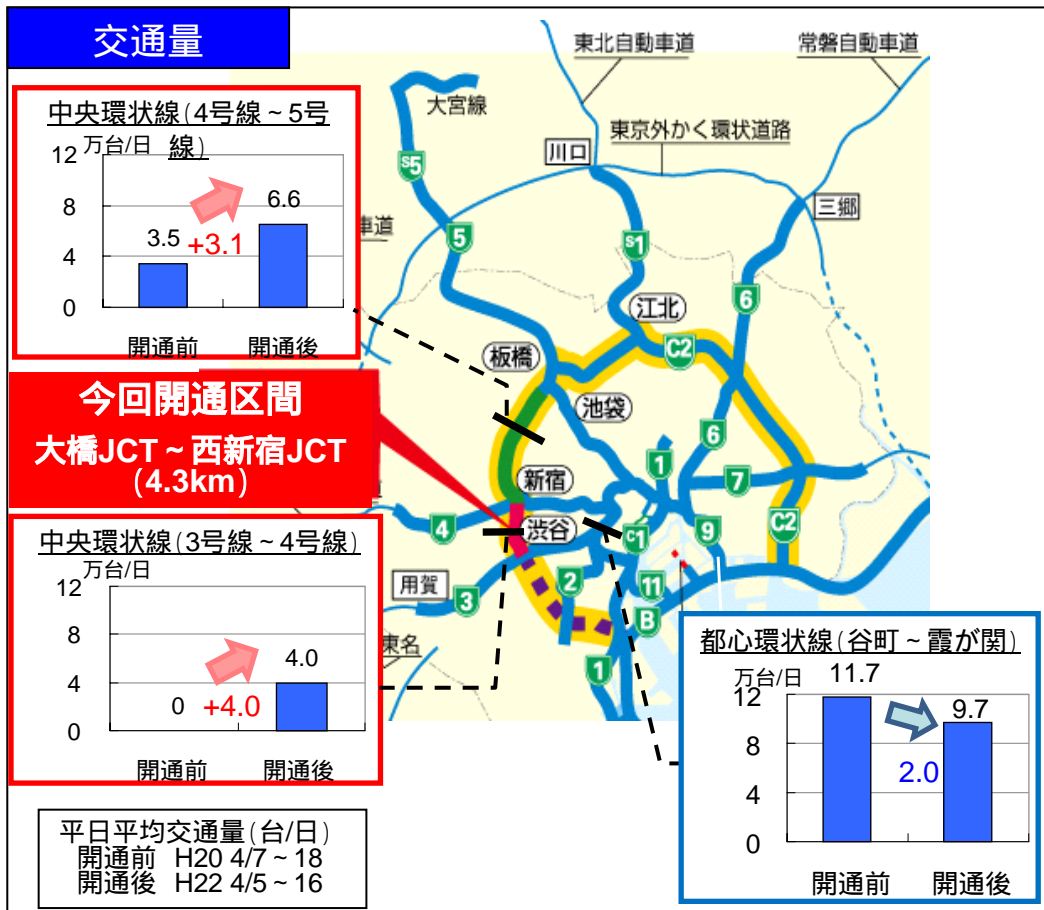


# 【参考】平成21年度開通路線の交通状況

平成22年3月28日に③渋谷線と④新宿線を結ぶC2中央環状線山手トンネルが開通。  
開通区間の交通量は約4万台/日。

朝ピーク(11時台)の渋滞長(東京線)は約2割減。所要時間(用賀 川口)は約16分短縮。

③渋谷線(下り)大橋JCT付近やC2中央環状線(外回り)熊野町JCT付近等では、一部渋滞が増加。



# 【参考】新交通管制システム “ AISS'09 ”

## 文字情報板による情報提供機能の向上

お客様に事前に前方の事故や故障車などの障害情報を知って頂くことにより、余裕を持った車線変更が出来るようになりました。

[障害が文字情報板から1km未満] ⇒ “この先”

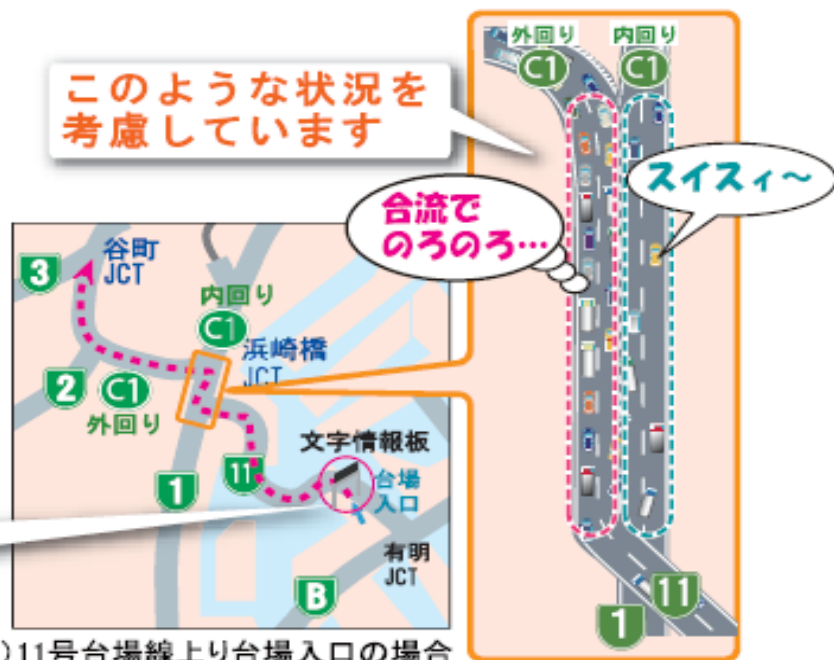


[障害が文字情報板から1km以上] ⇒ 障害までの距離



## 所要時間情報の精度向上

ジャンクション部では、車線毎のバラツキ状況を考慮して所要時間を算出することで、お客様に提供する所要時間の精度が向上しました。



例) 11号台場線上り台場入口の場合

# 平成23年3月期の連結業績見通し

(単位：億円)

	22年3月期 実績	23年3月期 見通し	増 減
営業収益	4,991	3,280	1,711
料金収入等	2,417	2,441	+ 23
道路資産完成高	2,500	606	1,894
関連事業	77	233	+ 155
営業費用	4,941	3,268	1,674
内：道路資産賃借料	1,791	1,781	10
営業利益	50	12	38
経常利益	49	5	44
当期純利益	18	3	15

平成23年3月期の見通しには、不確定な要因を含んでおり、将来の業績等を保証するものではありません。実際の業績等については、様々な要因により変化するものであることをご承知おき下さい。

# 【参考】平成22年度開通路線の概要

## 神奈川6号川崎線(殿町～大師ジャンクション)

神奈川6号川崎線(殿町～大師ジャンクション)2.0kmが2010年10月に開通。

### 期待される効果

- ・川崎市街と羽田空港、東京湾アクアラインなどへのアクセス性向上
- ・首都圏の各地域及び川崎市内拠点間の交流と連携に寄与

### 期待される効果

- ・神奈川5号大黒線などとあわせて、状況に応じたルート選択の幅が拡大
- ・事故や災害時における道路ネットワーク機能の確保と向上

### 期待される効果

- ・神奈川6号川崎線を利用することにより、一般道路に比べて速度向上が図られ、環境負荷を低減



川崎線全景(殿町～大師ジャンクション)



川崎線概要図

# 終わりにあたって

## 見通しに関する注意事項

- 本日説明いたしました内容については、将来の予測や見通しに関するものが含まれていましたが、こうした将来の予測等には、不確定な要因を含んでおり、将来の業績等を保証するものではありません。
- 実際の業績等については、様々な要因により変化するものであることをご承知おきください。

### 【お問い合わせ先】

首都高速道路株式会社 財務部 決算グループ TEL 03-3539-9540 (直通)

URL <http://www.shutoko.jp>